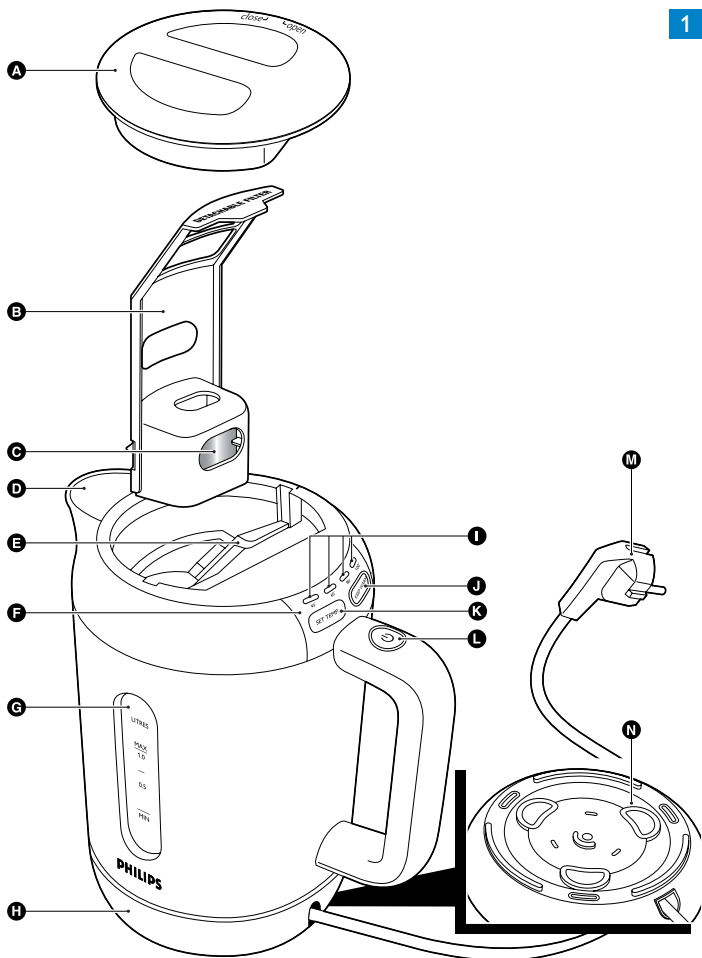


HD4686, HD4685



PHILIPS



Введение

Поздравляем с удачной покупкой чайника Philips! В настоящем руководстве пользователя Вы найдете подробную информацию для приятного использования чайника в течение длительного времени.

Общее описание (Рис. 1)

- A** Крышка
- B** Противоизвестковый фильтр тройного действия
- C** Стальной микрофильтр
- D** Носик
- E** Держатель фильтра
- F** Панель управления
- G** Индикатор уровня воды
- H** Основание
- I** Индикация нагрева
- J** Кнопка KEEP WARM (Поддержание температуры)
- K** Кнопка SET TEMP (Установка температуры)
- L** Клавиша Вкл/Выкл
- M** Вилка сетевого шнура
- N** Приспособление для наматывания шнура

Внимание

До начала эксплуатации прибора внимательно ознакомьтесь с настоящим руководством и сохраните его для дальнейшего использования в качестве справочного материала.

- Перед включением чайника убедитесь, что номинальное напряжение, указанное на подставке чайника, соответствует напряжению электросети.
- Используйте чайник только с подставкой, входящей в комплект поставки.
- Ставьте подставку и чайник только на сухую, ровную и устойчивую поверхность.
- Данный прибор не предназначен для использования лицами (включая детей) с ограниченными возможностями сенсорной системы или ограниченными интеллектуальными возможностями,

а так же лицами с недостаточным опытом и знаниями, кроме случаев контроля или инструктирования по вопросам использования прибора со стороны лиц, ответственных за их безопасность.

- Не позволяйте детям играть с прибором.
- Чайник и сетевой шнур должны быть недоступны для детей. Следите за тем, чтобы сетевой шнур не свисал с края стола или рабочей поверхности, на которой установлен чайник. Излишек шнура можно хранить внутри отсека для хранения шнура или намотать на подставку чайника.
- Шнур питания, подставка чайника и сам чайник должны находиться на достаточном расстоянии от горячих поверхностей.
- Не пользуйтесь чайником, если поврежден сетевой шнур, штепсельная вилка, подставка чайника, либо сам чайник.
- В случае повреждения сетевого шнура, его необходимо заменить. Чтобы обеспечить безопасную эксплуатацию прибора, заменяйте шнур в торговой организации Philips, в авторизованном сервисном центре Philips или в сервисном центре с персоналом аналогичной квалификации.
- Запрещается погружать чайник или подставку чайника в воду или любую другую жидкость.
- Чайник предназначен только для кипячения воды. Не используйте его для подогревания супа или иных жидкостей, а также продуктов из банок, бутылок или консервированной пищи.
- Кипящая вода может стать причиной сильных ожогов. Будьте особенно осторожны, когда в чайнике есть горячая вода.
- Запрещается заливать в чайник воду выше отметки максимального уровня. В противном случае кипящая вода может выплескиваться из носика, при этом можно ошпариться.
- Запрещается открывать крышку нагревающегося чайника. Будьте особенно осторожны, если вы открываете крышку сразу же после того как чайник вскипел: выходящий из чайника пар очень горячий.

- Не прикасайтесь к корпусу чайника во время и сразу после нагрева: он очень горячий. Поднимайте чайник, обязательно взявшись за ручку.
- Внимательно следите за тем, чтобы в чайнике находилось хотя бы минимальное количество воды. Не включайте чайник без воды.
- Если используется вода жесткая, то на нагревательном элементе чайника могут появиться небольшие пятна. Это результат образования накипи. Чем жестче вода, тем быстрее появляется накипь. Накипь может иметь разные цвета. Хотя накипь и является безвредной для здоровья, она может отрицательно сказаться на работе Вашего чайника. Регулярно очищайте чайник от накипи, как описано в главе "Очистка от накипи" настоящего руководства.

Защита от выкипания

Чайник оснащен защитой от выкипания. Защита автоматически отключает чайник, если он был случайно включен без воды или с недостаточным количеством воды. Для сброса защиты снимите чайник с подставки и налейте в него воды. Теперь чайник снова готов к использованию.

Электромагнитные поля (ЭМП)

Данное устройство Philips соответствует стандартам по электромагнитным полям (ЭМП). При правильном обращении согласно инструкциям, приведенным в руководстве пользователя, применение устройства безопасно в соответствии с современными научными данными.

Перед первым использованием

- 1** Если на подставке чайника есть наклейки, снимите их.
- 2** Установите подставку чайника на сухую, устойчивую и ровную поверхность.
- 3** Для достижения необходимой длины сетевого шнура используйте приспособление для его наматывания. (Рис. 2)

Чтобы укоротить шнур, поверните приспособление для наматывания шнура против часовой стрелки, а чтобы удлинить шнур - по часовой стрелке.

- 4** Сполосните чайник водой.
- 5** Залейте чайник водой до максимального уровня и один раз вскипятите воду (см. главу “Использование прибора”).
- 6** Вылейте из чайника горячую воду и еще раз сполосните чайник.

Использование прибора

- 1** Снимите крышку (Рис. 3).
Поверните крышку против часовой стрелки, пока верхняя отметка на чайнике не встанет напротив отметки на крышке, соответствующей положению “открыто”.
- 2** Наполните чайник водой. (Рис. 4)

Примечание. Воду можно заливать и через носик.

- 3** Закройте крышку. (Рис. 5)
Установите крышку на чайник и поверните ее по часовой стрелке, пока верхняя отметка на чайнике не встанет напротив отметки на крышке, соответствующей положению “закрыто”.

- 4** Установите чайник на подставку и подключите его к электросети.
- Теперь прибор готов к эксплуатации.

Кипячение воды

Чтобы вскипятить воду, нужно сделать только одно:

- 1** Нажмите кнопку включения / выключения. (Рис. 6)
► Вокруг кнопки включения / выключения загорится подсветка и начнет мигать индикатор 100°C, показывая, что вода нагревается до точки кипения. (Рис. 7)

- ▶ Пока вода нагревается, ее температура отображается с помощью загорающихся индикаторов. Индикатор 100°C продолжает мигать. (Рис. 8)

2 Чайник нагревает воду до температуры кипения.

- ▶ Во время кипения звучит звуковой сигнал, и чайник отключается автоматически.
- ▶ Подсветка вокруг кнопки включения / выключения выключается, а индикатор 100°C горит еще 120 секунд, показывая, что вода только что вскипела. (Рис. 9)

Примечание. Нагрев можно прервать в любой момент, нажав кнопку включения / выключения или сняв чайник с подставки. При снятии включенного чайника с подставки все настройки сбрасываются.

Установка температуры воды

С помощью кнопки SET TEMP (Установка температуры) воду можно нагревать до разных температур: 100°C (кипячение), 80°C, 60°C или 40°C.

1 Убедитесь, что чайник пустой. Залейте холодную воду.

Чтобы убедиться, что чайник нагревает воду строго до установленной температуры, налейте в чайник не менее 0,5 л воды.

2 Для установки необходимой температуры нажимайте кнопку SET TEMP несколько раз, до выбора нужной температуры. (Рис. 10)

- ▶ Загорится индикатор выбранной температуры.

Примечание. Если необходимую температуру установить невозможно, температура воды в чайнике выше устанавливаемого значения. Температура воды в чайники определяется по количеству горящих индикаторов.

3 Нажмите кнопку включения/выключения для включения прибора (Рис. 6).

Примечание. Если не нажать кнопку включения / выключения в течение 10 секунд после установки значения температуры, установка температуры сбрасывается.

- ▶ Во время нагрева, температура воды определяется по количеству горящих индикаторов и мигающему значению установленной температуры. (Рис. 11)
- ▶ После того, как вода нагревается до установленной температуры, звучит звуковой сигнал (однократный) и чайник автоматически отключается. Выключается подсветка вокруг кнопки включения/выключения.
- ▶ Индикатор установки температуры горит еще 120 секунд, показывая, что вода только что нагрелась до установленной температуры.

Температуру нагрева можно регулировать во время работы чайника. Это возможно, только если значение температуры воды все еще ниже нового установленного значения температуры.

Примечание. При снятии чайника с подставки все настройки нагрева сбрасываются.

Поддержание температуры воды

Для поддержания температуры воды в 100°, 80°, 60°C или 40°C можно использовать соответствующую функцию.

Существует два варианта поддержания температуры воды: поддержания текущей температуры; или поддержание температуры выше текущей.

Используйте функцию поддержания температуры воды только если в чайнике не менее 0,5 л воды. Если воды в чайнике недостаточно, через 30 минут он выключится для защиты нагревательного элемента.

1 Выберите метод поддержания температуры.

А Поддержание текущей температуры

1 Нажмите кнопку KEEP WARM (Поддержание температуры) (Рис. 12).

Примечание. Если температура воды в чайнике ниже 60°C, сначала необходимо установить значение температуры (см. пункт В ниже).

В Поддержание более высокой температуры, чем температура воды в чайнике

- 1 Для установки необходимой температуры последовательно нажимайте кнопку SET TEMP (см. раздел "Установка температуры").
 - 2 Нажмите кнопку KEEP WARM (Поддержание температуры). (Рис. 12)
 - 3 Нажмите кнопку включения / выключения.
- ▶ **Загорится подсветка вокруг кнопки KEEP WARM и кнопки включения / выключения, показывая что функция поддержания температуры KEEP WARM включена (Рис. 13).**

2 Поддерживание температуры воды продолжается в течение 30 минут.

Когда вода в чайнике нагревается до установленной, мигает индикатор этой температуры. Когда температура воды в чайнике достигает установленной, индикатор этой температуры горит ровно.

- ▶ **Через 30 минут прозвучит звуковой сигнал, и чайник автоматически выключится.**

Примечание. Поддержание температуры можно прервать в любой момент. Для этого нажмите кнопку KEEP WARM или кнопку включения / выключения или снимите чайник с подставки.

Примечание. При снятии чайника с подставки все настройки поддержания температуры сбрасываются.

Примечание. Если установлена поддерживаемая температура воды 100°C, вода поддерживается на уровне температуры между 90°C и 100°C во избежание излишнего парообразования. Если установлена поддерживаемая температура воды в 80°, 60° или 40°C, температура воды поддерживается в значении плюс-минус 5°C от установленного значения.

Очистка и удаление накипи

Перед очисткой обязательно отсоединяйте подставку от электросети

Перед очисткой чайника обязательно снимайте его с подставки

Запрещается погружать чайник или подставку в воду.

Не используйте для очистки чайника абразивные чистящие средства, металлические щетки и т.п.

Очистка чайника и подставки

1 Очищайте внешнюю поверхность чайника мягкой тканью смоченной теплой водой с мягким чистящим средством.

Не допускайте контакта сетевого шнура, вилки и разъема подставки с влажной тканью.

Очистка фильтра

Накипь сама по себе не оказывает вредного воздействия на Ваше здоровье, однако придает неприятный “порошковый” привкус воде. Противоизвестковый фильтр предотвращает попадание частиц накипи в Ваши напитки.

Регулярно очищайте противоизвестковый фильтр тройного действия следующим образом:

- 1** Извлеките фильтр из чайника целиком. (Рис. 14)
- 2** Снимите с фильтра корзинку и выньте из нее стальную сетку.
- 3** Тщательно промойте сетку под струей воды.
- 4** Аккуратно протрите фильтр мягкой нейлоновой щеткой.
- 5** Установите сетку на место в корзинку фильтра и установите корзинку на в фильтр. Затем установите фильтр на место в чайнике.

Примечание. Фильтр также можно очищать двумя другими способами. Оставьте фильтр в чайнике во время очистки от накипи (см. раздел “Удаление накипи”) или извлеките его из чайника и вымойте в посудомоечной машине.

Удаление накипи

Регулярная очистка чайника от накипи продлит срок его чайника.

При нормальном использовании чайника (до 5 раз в день)

рекомендована следующая частота очистки от накипи:

- Один раз в 3 месяца - для регионов с мягкой водой (до 18 dH).
- Один раз в месяц - для регионов с жесткой водой (более 18 dH).

1 Залейте чайник водой на три четверти максимального объема и доведите воду до кипения.

2 После того, как чайник отключится, долейте в него раствор уксуса (8% уксусной кислоты) до отметки максимального уровня.

3 Оставьте раствор в чайнике на ночь.

4 Вылейте воду из чайника и чайник и тщательно сполосните его.

5 Залейте в чайник чистую воду и вскипятите ее.

6 Вылейте воду из чайника и снова сполосните его чистой водой.

Если в чайнике еще осталась накипь, повторите описанную выше процедуру.

Также можно воспользоваться специальным средством для удаления накипи. В этом случае следуйте инструкциям по удалению накипи, напечатанным на упаковке средства для удаления накипи.

Хранение

- Для хранения шнура поверните приспособление для наматывания шнура вниз подставки по часовой стрелке. (Рис. 15)

Замена

Сменные фильтры для чайника можно приобрести в торговой организации Philips или в сервисном центре Philips. Ниже в таблице указаны типы фильтров, предназначенных для определенных моделей чайников.

Модель чайника	Тип фильтра
HD4685: 2400 Вт, 1 литр	8824 990 00000
HD4686: 2400 Вт, 1,5 литра	8824 991 00000

Защита окружающей среды

- После окончания срока службы не выбрасывайте прибор вместе с бытовыми отходами. Передайте его в специализированный пункт для дальнейшей утилизации. Этим вы поможете защитить окружающую среду (Рис. 16).

Гарантия и обслуживание

Для получения дополнительной информации или в случае возникновения проблем зайдите на веб-сайт **www.philips.com** или обратитесь в Центр поддержки покупателей в вашей стране (номер телефона центра указан на гарантийном талоне). Если подобный центр в вашей стране отсутствует, обратитесь в вашу местную торговую организацию Philips или в отдел поддержки покупателей компании Philips Domestic Appliances and Personal Care BV.

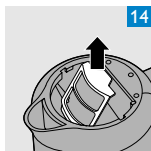
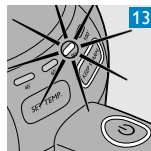
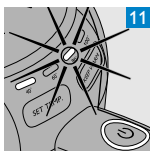
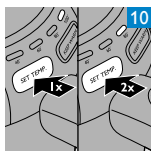
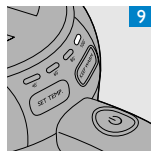
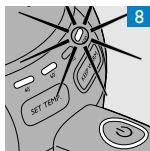
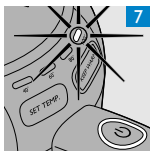
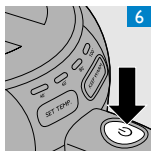
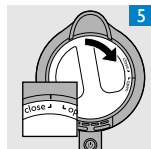
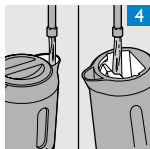
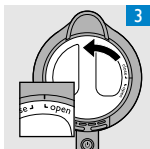
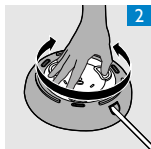
Поиск и устранение неисправностей

Сигнал	Значение/решение
Один температурный индикатор горит постоянно, пока кнопки поддержания температуры и включения / выключения выключены.	После того, как вода нагрелась до установленной температуры, индикатор горит еще 120 секунд.
Одновременно два или более индикатора температуры быстро мигают.	Вода в чайнике нагрелась до температуры на 10°C выше установленной, так как:
	- в чайнике недостаточно воды. Для предотвращения перегрева, всегда наливайте в чайник не менее 0,5 литра воды.
	- в чайнике слишком много накипи. Очистите чайник от накипи перед дальнейшим использованием (см. главу "Очистка от накипи").
Два индикатора температуры мигают попеременно.	Чайник неисправен. Обратитесь в авторизованный сервисный центр компании Philips или в центр поддержки покупателей Philips Вашей страны.
Чайник подает однократный звуковой сигнал.	Вода нагрета до установленной температуры.

Сигнал	Значение/решение
Чайник подает двойной звуковой сигнал.	Возможно, чайник выключился по истечении периода поддержания температуры (30 минут). Также возможно, что чайник выключился, так как в нём недостаточно воды. Наливайте в чайник не менее 0,5 л воды.

Проблема	Способы решения
Невозможно установить необходимую температуру.	Возможно, что температура воды в чайнике выше устанавливаемого значения.
При попытке включить чайник, он автоматически отключается.	Если в чайнике недостаточно воды, срабатывает защита от выкипания. Необходимо залить в чайник больше воды (не менее 0,5 литра).
В режиме поддержания температуры воды чайник автоматически отключается.	Возможно, в чайнике недостаточно воды. Наливайте в чайник не менее 0,5 л воды.
	Чайник поддерживает температуру воды в течение 30 минут, затем автоматически отключается. Чтобы поддерживать высокую температуру воды дольше, снова нажмите кнопку поддержания температуры.

Проблема	Способы решения
После установки температуры чайник не работает.	Возможно, в течение 10 секунд после установки значения температуры, не была нажата кнопка включения / выключения. В этом случае установленные значения сбрасываются, и необходимо ввести их снова.
После нажатия кнопки поддержания температуры ничего не происходит.	Возможно, температура воды в чайнике ниже 60°C. Сначала установите необходимую температуру для поддержания, затем нажмите кнопку включения / выключения (см. раздел “Поддержание температуры воды” в главе “Использование прибора”).





www.philips.com



100% recycled paper
100% papier recyclé

4222.002.6721.1